

# 慈生会だより



QRコードを  
読み取ってさら  
に詳しい情報を  
チェック



社会医療法人慈生会 等潤病院 / 足立区一ツ家の第二次救急医療機関です

等潤病院・等潤メディカルプラザ病院・等潤メディケア事業部・介護老人保健施設イルアカーサ・法人事務局



撮影：  
副院長  
谷口泰之

カナダのバンフ国立公園内にあるモレーン湖は、標高1,884mに位置する氷河湖です。氷河の雪解け水によって形成されるこの湖は、夏になるとターコイズブルーの美しい湖水を満々とたたえ、まさに清々しい風景でした。



診療科ページ  
はこちら

## 慈生会の「今」を伝える



社会医療法人慈生会等潤病院 副院長

外科

西 直人

外科一般・消化器外科・乳腺疾患  
腹腔鏡外科  
日本外科学会（専門医・認定医）  
日本消化器外科学会（専門医）  
マンモグラフィ検診指定委員会（認定医）



診療科ページはこちら

等潤病院の今を伝える前に、等潤病院の昔の話からさせていただきます。私は27年前、東京医科歯科大学から外科医として等潤病院に派遣されました。当時から古い病院でしたが、夕方5時頃の緊急の患者様や緊急処置・緊急手術があっても全職員が気持ちよく受け入れる病院で、大学から来た僕は衝撃を受けました。今でもその歴史は綿々と続いています。そんな等潤病院が大好きで、なんと今に至るまでずっと働いています。

また、皆さまは現在病棟が建っている場所は、美味しい枝豆がとれる畑だったことをご存じでしょうか。23区の中でも牧歌的などころから当院は立ち上がりました。

そのほかに印象深いのは、コロナウイルス感染症の流行です。当初はどんな病気か全く分からず、恐る恐る診療が始まりました。私自身、感染コントロールチームの長として中心メンバーと共に過ごし、大変な思いもしました。しかしながら、誇れるのは職員の勇気と真面目さです。どんなときも先頭に立ち、勇気を持って対処してくれました。そんなコロナも5類感染症として一応収

束し、これから私たちが目指す医療は、コロナ以前に行っていた通常の治療を全うし、次の時代に向け、真に患者様に寄り添う医療の追求と考えています。

2023年9月、そんな新しい慈生会の幕開けを記念する「等潤メディカルプラザ」が開設されました。特記すべきは、全室個室でシャワートイレ完備の「緩和ケアセンター等潤」です。私どもは、多岐にわたるがんの治療を多数手がけております。この病棟では、痛みのコントロールや全身状態の改善を待った上で次なる治療を行い、看護師や医師の親身な心理的・物理的支援により、自宅に帰ることも可能となります。地域で病気に苦しむ方々にとって、真に最後の砦になると信じております。

また、当院外科の特徴は腹腔鏡手術で、小さな傷で今まで通りの手術を行う点です。患者様の負担は本当に軽くなり、大腸がんも胃がんも昔でいう虫垂炎の傷ほどの大きさで行えるので、入院期間も2週間もかからなくなりました。加えて、抗がん剤の治療も足立区内1の件数で、月に延べ50名ほど実施しています。我々は緩和ケア病棟と共に、地域のがん医療に尽力したいと考えています。さらに、私が関わる部門にはリハビリテーション部があります。彼らは患者様の状態を改善し、自宅に帰っていただくために毎日闘っています。回復期リハビリテーション病棟の在宅復帰率はほぼ100%で、これは医療ソーシャルワーカーや看護師、リハビリ職員らによる、誇るべき総合的な力です。

社会医療法人慈生会 等潤病院

《理念》地域と共に生きる慈しみのトータルヘルスケア



ongoing

6

## 等潤メディカルプラザ

- 1階：デイケア・デイサービス
- 2階：健診センター・腎センター
- 3階：緩和ケアセンター
- 4階：有料老人ホーム

等潤メディカルプラザがグランドオープンしてもうすぐ1年。医療と介護の複合施設である通称「プラザ」には

### 1F/わくわく倶楽部等潤（デイサービス）

—— 特色を教えてください。

足立区初のシミュレーションゴルフ・歩行ロボット完備の充実した通所介護施設です。「心温かく穏やかな生活と豊かな人生」をコンセプトに、利用者様にはいつでも「なりたい自分」を目指していただけるよう、多様な日替わり講座からご自身で好きなプログラムを選んで過ごしていただけます。講座は「よく学びよく遊びよく鍛える」をモットーに、認知症予防の学校式アクティビティ「おとなの学校」や、暮らしを彩るさまざまなカルチャー講座、デイケアとは一味違う楽しい運動プログラム（機能訓練）を実施しています。また、充実した入浴設備やウォーターマッサージベッドなどの癒し空間、毎日のお食事も大好評いただいております。



シミュレーションゴルフ



テイルームでの談笑タイム

移転前は、旧・常楽診療所併設の通所リハビリテーションでしたが、新しいプラザではいわゆる「運動リハ」に特化したデイケアと「生活リハ」へと進化したデイサービスとに分け、それぞれの機能・サービスを高める挑戦を始めたのですが、最近はその手応えも感じています。

—— ご利用者様の様子はいかがですか？

「ここに来ると元気になるよ!」「いつも違うことをやるから全然飽きないね」など、嬉しい感想をいただきます。皆さまに開墾していただいた「わくわく農

さまざまな患者様・利用者様に足を運んでいただいております。2024年は、プラザ開設後の様子を施設のスタッフにインタビュー取材してまいります。

今月号では、介護系の『わくわく倶楽部等潤』（デイサービス）をご紹介します。特集の最後となる次号では、「等潤メディカルプラザ」と「腎センター等潤」を紹介予定です。



等潤メディカルプラザサイトはこちら

園」では旬の野菜や綺麗な花を育てており、「もうそろそろ収穫だね」「取れたての野菜で作った料理講座は格別だね」と、日々の成長を楽しみにしていらっしゃいます。他にも、ミラブルバス搭載の機械浴やリファのシャワーヘッドは「肌がスベスベになるわ」と美容効果を実感されているようです。

—— 職員の様子はいかがでしょう？

素晴らしい環境の中、利用者様が自由に楽しく過ごしていただけるよう、皆で明るい雰囲気作りを心がけています。また、利用者様が常に新しいことにチャレンジされて笑顔が増えたり、前向きに変化されていく姿を目の当たりにしたりすることが一番のやりがいにつながっています。

—— オープンしてもうすぐ一年ですが反響は？

ありがたいことに沢山の方々から新規依頼や見学希望の問い合わせを頂戴し、オープン当初から50名以上の新規契約をいただきました。等潤病院に続く道路から見える開放的な窓から中の様子もご覧いただけるため、道行く方が声をかけてくださることもあります。また、シミュレーションゴルフを希望される男性利用者様からの依頼も増えています。

—— 読者の皆さまにメッセージをお願いします。

施設を見たいという方がいらっしゃいましたら、遠慮なくお声がけ下さい。見学送迎対応も行っております。紙面では伝わりきらない魅力を感じていただけるはずです。これからもスタッフ一丸となり、わくわく倶楽部等潤を盛り上げていきます。



私たちがお待ちしております

わくわく倶楽部等潤  
サイト



## やさしい!脱がない!高画質! 日本人女性に合った乳がん検査をご存じですか?

乳がんの検査というと、乳房を板に挟んで圧迫して薄く伸ばして撮影するマンモグラフィ検査を思い浮かべる方も多いのではないのでしょうか?実は、乳がんの検査には他にも様々な検査があります。

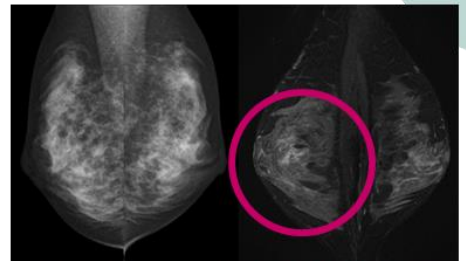
日本人は欧米に比べて乳房が小さ

く、脂肪が少ないため、高濃度乳腺（デンスブレスト）の割合が高くなります。乳腺濃度は年齢とともに低くなりますが、50歳以下では8割ほどの女性が

高濃度だといわれています。従来のマンモグラフィ

では、真っ白な画像となり、乳腺にある病気が隠れてしまうことがあります。また、豊胸手術や乳腺手術後など、撮影に制限があるケースもあります。

しかし、そのような問題は、当院の3テスラ（高画質）MRI装置が解決します。裸にならず、うつ伏せで15分寝



マンモグラフィ(左)では乳腺も病変も全て白色となるのでがんを見つけにくいことがあります。MRI(右)では乳腺は灰色、病変が白色となるので、病変が見つけやすいといえます。

ているだけで高画質な乳腺画像を得ることができるのです。

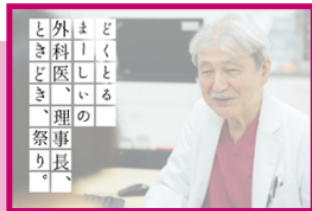
MRI、マンモグラフィ、エコー（超音波）と、検査にはそれぞれ特徴があります。当院では全ての検査に対応しており、皆さまのニーズに合わせた検査をご提供しております。

ちよっと  
診  
み

乳がん検査



等潤病院の公式Instagramでは、  
当院のことや健康に関するお役立ち情報、病院の最新情報を  
わかりやすく発信します。



Instagramをお使いの方は、  
ぜひフォローや「いいね！」をお願いいたします。



小川 剛史 (おがわ たけし) 医師  
等潤病院 整形外科 医長

外来日/木曜午後 金曜午前

医学博士  
日本整形外科学会会員  
日本専門医機構整形外科専門医  
日本整形外科学会認定脊椎脊髄病医  
脊椎脊髄病学会脊椎脊髄病外科指導医  
脊椎脊髄外科専門医

趣味：旅行  
美味しいものを食べる事(特に和食)  
ワークアウト(毎日ジムに行くよう頑張っています)

常勤

脊椎外科を専門としています。主たる治療は脊椎手術で、  
麻酔科医や看護師らスタッフと協力し、チーム医療で円滑に  
行います。先日、当院でも頸椎人工椎間板置換術の執刀が可  
能となりました。適応は限られるかもしれませんが、少しで  
も患者様のお役に立てたらと考えております。また、その他  
の領域についてもできるだけ多くの患者様を診たいと努めて  
おります。どうぞ宜しくお願いします。

PICK UP!



## 大腸ポリープ (大腸がん)

文/内科一般・消化器内科・久野木 直人

久野木医師の外来/水曜午前 金曜午前



診療科紹介  
ページは  
こちら

大腸ポリープは、大腸の粘膜から内腔に向かって隆起したものを指します。他の  
ポリープと違い、良性のポリープが悪性ポリープ (大腸がん) に変化することが  
あるため、ポリープが小さいうちに早期発見・切除を行うことが大腸がんの予防  
になります。等潤病院では**大腸カメラ (内視鏡) による検査・手術**を行います。

皆さまの周りで「大腸ポリープを取った」という話は聞くことがあっても、「胃ポリープをとった」とはあまり聞かないかもしれません。ポリープというのは、体の内側の壁から突き出した小さなできもの状のものを指し、主に大腸や胃、鼻や喉などの消化管や呼吸器にできることが多いのですが、多くの場合は良性なので特に問題を引き起こしません。しかし、一部のポリープはがん化する可能性があります。そして、胃ポリープを切除する場合はそのほとんどが悪性ポリープ (胃がん) なのですが、大腸ポリープの場合は悪性のポリープ (大腸がん) だけでなく、良性のポリープ (腺腫) も積極的に切除することになっています。

なぜなら、大腸の粘膜から内腔に向かって隆起した全てのもの (大腸ポリープ) のうち、粘膜から出てくる腫瘍性ポリープの一部 (大腸腺腫) は、ポリープが大きくなっていく段階で、遺伝子異常によって大腸が

んに変わっていくこと (adenoma-carcinoma sequence) が分かっているからです。実際に、担当がん率 (ポリープの一部にがんが併存する割合) は、5ミリ未満で1%前後だったのが20ミリ以上になると20%以上と言われ、ポリープが大きくなるほどに担当がん率が上がっていきます。このため、大腸ポリープについては「がんでないから取らなくていい」のではなく、今後大腸がんになる可能性や大腸がんが内部に含まれている可能性を考え、小さい段階で発見して切除することが、最も効率的に大腸がんを予防することができる方法となります。

日本のがん死亡数は、大腸がんは女性で第1位、男性で第3位であり、大腸がん死亡率は年々増えています。しかし、大腸ポリープはサイズが大きくなって便の通過を妨げることがない限り、自覚症状がほとんどありません。また、大腸がん検診で行われる便潜血検査は、肉眼では分からないほどの微量な血液が便に含まれていないかを調

べる検査です。硬い便が通る部位 (S状結腸や直腸など肛門に近いところ) に大腸ポリープができた場合には、便が通過する際に擦れてわずかに出血して便に混ざることがあって判明しますが、ポリープが小さい場合や柔らかい便が通過する部位 (盲腸、上行結腸、横行結腸など肛門から遠いところ) に大腸ポリープがある場合、陰性になってしまう。

大腸がんの発症リスクが上がりはじめるのは40歳を超えたぐらいからで、50歳から急増します。便秘や下痢、腹痛、血便などの症状がある方はもちろんですが、特に症状がなくても40歳を超えたら大腸カメラ検査を受けていただき、小さなうちに大腸ポリープを切除することで、大腸がんの予防を行っていくのはいかがでしょうか。もちろん、当院では大腸カメラを用いた内視鏡手術をはじめとする、がん専門センター並みのがん治療が受けられますので、予防から治療まで私どもにお任せいただければ幸いです。



PICK UP!  
plus



## 胆石症



診療科紹介  
ページは  
こちら

胆石症は、腹部エコーなどの検査でしか診断できないため、区の定期健診では分かりません。等潤病院では、**腹腔鏡下胆のう摘出術**を含む治療の選択肢が多く、**高性能MRI（3テスラ）**による正確な診断も可能です。

胆石とは、胆のうという袋状の臓器の中でできる石のことで、肝臓で作られた消化を助けるための胆汁に含まれる成分が凝縮され、結晶化したものです。もともとは欧米人に多い病気でしたが、食生活の欧米化に伴って、現在では日本人も10人に1人が胆石を持っているとの統計もあり、コレステロールの多い食事が影響していると言われます。

胆石症の症状は、腹痛、嘔気などの胆石発作をはじめとして、胆のうに炎症が起こる胆のう炎、総胆管に胆石が落下して起こる胆管炎や膵炎など、さまざまな病気を引き起こします。また、黄疸や発熱を伴うこともあり、入院治療が必要となる場合があります。治療としては、抗生物質による保存的治療がより多く行われますが、手術や内視鏡治療が必要となることもあります。手術は主に

腹腔鏡下胆のう摘出術が行われ、癒着などが高度な場合のみ、開腹手術を行うこともあります。また、胆石性胆のう炎の場合、いったん抗生物質で炎症を消失させてから、都合のよい日に待機的に手術を受けていただくことも可能です。5～7日程度の入院で済む場合がほとんどです。一度でも胆石による症状があった方には、腹腔鏡下胆のう摘出術をお勧めしています。

また、総胆管に胆石同様の石が存在する総胆管結石症も非常に多い病気です。当院では、高性能のMRI（3テスラ）で総胆管結石も正確に診断が可能です。この結石は、無症状であっても今後症状を起こす可能性が高いため、判明した時点で早期に治療することが推奨されます。ほとんどの場合、胃カメラの一種を用いた内視鏡での治療が可能です。

当院には、このERCPという内視鏡

での治療ができる医師が複数在籍しており、内視鏡的治療、手術、保存的治療を使い分けた治療が実現します。発熱や嘔吐を主訴に救急車で搬送される高齢の方においては、胆石による胆のう炎や総胆管結石による胆管炎の方が非常に多いですが、当院のように治療の選択肢が多い病院は、近隣の病院からご相談いただくことも多く、地域医療にも貢献しているところです。胆石症の自覚症状がある方は、当院外科を受診していただき、腹部エコーやMRIによる検査をぜひお勧めいたします。



## 慈生会の現場

JISEIKAI TOJUN PROFESSIONAL



リハビリテーション部 科長



藤原洋美

リハビリテーション部ページはこちら



リハビリテーション職は、患者様・利用者様の機能改善や日常生活の実用的な諸活動の実現に貢献する専門職です。特に高齢者には、リハビリを通して運動機能の維持向上や転倒・ケガの予防を図るだけでなく、生きがいや社会参加の機会を増やし、QOL（生活の質）向上を支援します。急性期から在宅期医療・介護にわたる本会の“トータルヘルスケア”を支えるスペシャリストの素顔にせまります。

### 藤原洋美のこれまで

私は長崎県佐世保市に生まれ、自然豊かな海と山に囲まれた高台で伸び伸びと幼少期を過ごしました。祖父の影響で幼い頃から医学系の仕事に興味があり、理学療法士の道へ進みました。理学療法士の実習は、最終学年で2ヶ月間、3ヶ所の病院で受けました。その中の1つである山梨県のリハビリテーション専門病院で高い志を持つ恩師と出会い、さらに技術を学びたくて、九州から山梨に出てきました。

私が就職した次の年の2000年に介護保険制度が開始されましたが、その頃はまだ療法士の人数も全国で2万人程度と少なく、リハビリに特化した病院はまだほとんどありませんでした。東京都で病気を患い、長期のリハビリが必要となった患者様が山梨までリハビリを目的に転院されてくるという時代です。同時期に回

復期リハビリテーション病棟が開始となったこともあり、勤務後はさまざまな勉強会に参加しながら技術を磨く日々でした。しかし、担当した患者様が東京に戻られた後、どんな日常を過ごされているのか、お元気でいらっしゃるのかが分からないジレンマを日々抱えていました。5年間の修行生活を経て、結婚を機に上京した際、慈生会への就職を決めた大きな理由は、急性期から回復期、そして在宅期までのリハビリが一貫して提供されていたためです。

慈生会に就職して、はや20年となります。その間に結婚・出産があり、ワークライフバランスの取れた働きやすい環境で、仕事と育児の両立を図りつつ、あらゆる分野で経験を積みました。病院での急性期から回復期のリハビリ、自宅へ訪問して行う訪問リハビリ、自宅から通われる方への通所リハビリ、また、10年前

に老健（イルアカーサ）が開所した際は入所リハビリにも携わりました。このように、「リハビリ」にはさまざまな分野があります。そして現在、私は新しい等潤メディカルプラザでデイサービス・デイケアのリハビリを担っています。

### 藤原洋美のこれから

昨年9月にオープンしたプラザ棟1階には、足立区初のシミュレーションゴルフを備えたデイサービスと最新マシントレーニングを揃えたデイケアがあり、デイサービスでは所長としての新しい挑戦が始まりました。東京都やその他を探しても、これほどの設備やプログラムはないのではと思います。まず、デイサービスは、日々異なる多様な講座や地域ボランティアの方々をお招きしたイベントが多く、買い物支援も魅力的です。また、デイケアでは身体機能をしっかりと数値で評価し、療法士が一人一人に合った運動を提供するので変化を実感できます。

高齢化が急速に進む昨今、私が日々感じていることは、元気で若々しく年齢を重ねることの大切さです。そんな私の夢は、この素晴らしい施設をより魅力的なものに発展・進化させていくことです。地域の皆さまが何歳になっても新しいことにチャレンジし、前向きに楽しく年齢を重ねることができるよう、そしていつまでも住み慣れた自宅で生活し続けられるよう、応援し続けたいです。足立区全体が元気に活性化した街となるよう、慈生会から発信していきたいと思っています。

今すぐ使える  
等潤リハビリテーション体操

【膝関節体操】膝関節は身体を支えるのに重要な役割をしています。特に負担のかけやすい関節の1つでもあるため、待合室でも行える体操でスムーズに動ける身体づくりを行いましょう！

膝抱え体操

- ①両手で右膝を抱えます
- ②右膝を曲げながら胸にできるだけ近づけます
- ③左右5回ずつ行います



ワンポイント

膝に痛みのない範囲で曲げましょう。姿勢を正すと効果がアップします！

膝伸ばし運動

- ①右膝を伸ばして持ち上げます
- ②膝を伸ばしきったところで止めます
- ③②の姿勢を10秒間キープし、左右で5回ずつ行います



ワンポイント

伸ばした足は床に付けず、踵が床から離れるように持ち上げましょう！

立ち座り運動

- ①両手は膝の上に置き、ゆっくりと立ち上がります
- ②両手で膝を支えてゆっくりと座ります
- ③①から②を1セットとし10回行います



ワンポイント

立ち上がる時は反動を使わず、座る時もゆっくりと座りましょう！

膝裏ストレッチ

- ①両足を大きく開き、片膝を伸ばします
- ②伸ばした足に向かって身体を前傾させます
- ③①から②の動作を5回ずつ行います



ワンポイント

無理のない範囲で膝を伸ばします。足首を反るとより効果が高まります！

体操を続けてもしばらく痛みが続くようであれば  
当院整形外科にご相談ください。

整形外科 大澤克成先生（膝関節専門医）診療科ページ  
外来：水曜午前・午後 [はこちら](#)



体操監修：  
等潤病院  
リハビリテーション部



[等潤病院リハビリテーション部ページはこちら](#)

こんにちは /  
患サポです

等潤病院の呼吸器内科は、日本医科大学付属病院と連携して、診断・治療を行っています。東京総合医療ネットワークに参加しているため、電子カルテ情報の相互参照が可能です。当院には、緊急治療後も継続して呼吸器リハビリを行える病棟を有しています。必要時には在宅酸素を導入し、退院後の在宅療養をサポートいたします。

ご相談等ございましたら、お気軽にお問い合わせください。

[患者サポートセンター紹介ページはこちら](#)



NEWS

01 診療報酬など大規模な同時改定が6月に施行

2024年6月に施行された診療報酬改定は、医療、介護、障害福祉サービスのトリプル改定となりました。本会での医療・介護サービスも、国や健康保険から報酬を受け取り皆さまに提供しています。改定にあたって、4月12日、本会理事長の伊藤が経営力強化セミナーにパネリストとして登壇し、地域医療構想に向けた本会の「トータルヘルスケア」の実践と東京の地域医療の実情を伝えました。



[詳細はこちら](#)

02 病院の仕事を体験！中学生が本会の医療介護施設で職場体験学習

足立区立第十四中学校の生徒3名が来院し、病棟見学やリハビリ機器での訓練や検査体験、利用者様との触れ合いを体験しました。



[詳細はこちら](#)

03 人工呼吸器の勉強会を行いました

当院に新たな人工呼吸器が2台導入され、院内で勉強会を行いました。これにより、最先端の人工呼吸管理を提供いたします。



[詳細はこちら](#)

04 「慈生会でケアマネージャーを目指そう！」プロジェクト

本会では、ケアマネージャー（介護支援専門員）の資格取得に向けた勉強会を毎月行っており、多職種が集い研鑽を積んでいます。



[詳細はこちら](#)

前回同様、NYで私の英語が必要でした。その病院はアメリカで一番の富豪であるロックフェラー家が寄贈と書かれています。ほとんどが白人で、日本人は私を含め3人でした。事務所に行くときふくよかな白人の女性に「パスポートや書類に備があるのだから今日は受付ができない」と冷たくあしらわれ、まじりました。翌日改めて昨日ちゃんと受付が終わっていませんよ」と言われ、事務手続きが終わりませんでした。必要ないと、そんなものは必要ないというので、かわりに財布に入っていた当時の2歳の娘の写真を見せました。私が「これしかないよ」と言うと、みんなびっくり返って笑い、フロア全部が笑いに包まれました。

ドクターニッシーの  
タマもやまばなし



初めての  
ニューヨーク  
(2)



ドクターニッシーとは当院副院長西直人先生です



# 外来受診表

受付時間 午前／8:45～12:00 休診日 日曜  
午後／13:45～16:45 祝日



Jiseikai public health care corporation since 1981

ご予約・救急外来は  
03-3850-8711  
(病院代表)

患者サポートセンターは  
03-3850-7518  
(直通)

等潤病院 内科系		月	火	水	木	金	土
内科	午前	谷口 呼吸器内科 一般内科	鄒 呼吸器内科 一般内科	谷口 呼吸器内科 一般内科	日下 消化器内科 外科	久野木 消化器内科 一般内科	比嘉 呼吸器内科 一般内科
		鄒 呼吸器内科 一般内科	西島 呼吸器内科 一般内科	久野木 消化器内科 一般内科	大島 腎臓内科 一般内科	齋藤 腫瘍内科 一般内科	岡村 呼吸器内科 一般内科
		阿部 血液内科 一般内科	内藤 循環器内科 一般内科	佐々木 循環器内科 一般内科	西田 血液内科 一般内科	木村 腎臓内科 一般内科	
		本田 循環器内科 一般内科		武内(進) 呼吸器内科 一般内科	三次 呼吸器内科 一般内科	永沼(※1) 循環器内科 一般内科	
				松岡 循環器内科 一般内科			
	午後	葛原 腎臓内科 一般内科	沖田 一般内科	比嘉 呼吸器内科 一般内科	鄒 呼吸器内科 一般内科	比嘉 呼吸器内科 一般内科	阿部 血液内科 一般内科
		阿部 血液内科 一般内科	久保田 呼吸器内科 一般内科	野本 腫瘍内科 一般内科	大島 腎臓内科 一般内科	齋藤 腫瘍内科 一般内科	梅村 一般内科
		戸塚 呼吸器内科 一般内科	佐藤 腎臓内科 一般内科	濱田 神経内科(認知症) 一般内科	小野(啓) 呼吸器内科 一般内科	西田 血液内科 一般内科	
			廣井 循環器内科 一般内科		佐々木 循環器内科 一般内科		
					松岡 循環器内科 一般内科		

※1 不定期のため、直接病院受付にお問い合わせ下さい

等潤病院 外科系		月	火	水	木	金	土
外科	午前	西富	伊藤(雅) 小関	西渡邊	仁瓶	富 鷹/渡邊秀(※2)	交代制
	午後	渡邊	小関 徳橋	小野(宏) 貫井	仁瓶	山根 鷹/渡邊秀(※2)	交代制
乳腺外科	午前	叶		叶		叶	
	午後	叶(健診)		叶(健診)		叶(健診)	
整形外科	午前	堀越		大澤	山崎	小川 堀越	
	午後	堀越		大澤 武内(俊)	小川 山崎	堀越	
脳神経外科	午前	徳植	石井	徳植	石井	石井	徳植
	午後				田村		

※2 交代制のため、担当は直接病院受付にお問い合わせ下さい

等潤病院 その他診療科		月	火	水	木	金	土
泌尿器科	午前			中村			
	午後			中村		田中	松本(※4)
皮膚科	午前	伊藤(聖)			伊藤(聖)		
	午後						
リウマチ科	午後			川口(※3)			
放射線科	午前	前嶋	前嶋	前嶋	前嶋	前嶋	交代制
	午後	前嶋	前嶋	前嶋	前嶋	前嶋	交代制
内視鏡 センター	午前	久野木	赤澤	小野(宏)	久野木	小関	富
	午後	小関	赤澤	小関	久野木	久野木	

※3 第2,4週 ※4 第3週

等潤メディカル プラザ病院		月	火	水	木	金	土
※外来受付は等潤病院で承ります							
緩和ケア センター等潤							
患者サポートセンターにお問合せください							
健診センター 等潤	午前	梅村	梅村	梅村 小林	梅村	柳澤	國本
	午後	梅村	梅村	梅村 小林	梅村 伊藤(雅)	柳澤	國本
腎センター 等潤	午前	葛原	佐藤	葛原	大島	葛原	木村
	午後	葛原	佐藤	葛原	大島	葛原	木村

等潤メディケア 診療所 (旧・常染診療所)		月	火	水	木	金	土
総合診療科 ※完全予約制	午前		宮崎			谷口	
訪問診療	午前		沖田/丸島	伊藤(雅)		山根	
	午後	日下	丸島	中島	高岡	日下	

地域と共に生きる慈生みの  
トータルヘルスケア

社会医療法人慈生会  
等潤病院グループ

### ◆等潤病院

等潤病院サイト 看護部サイト



### ◆等潤メディカルプラザ病院

等潤メディカル 健診センター  
病院ページ サイト



### ◆等潤メディケア事業部

等潤メディケア 等潤メディケア  
診療所ページ 事業部ページ



### ◆介護老人 保健施設 イルアカーサ

イルアカーサ



### ◆法人事務局

法人サイト 採用サイト



準備中

### 編集後記

休みの日には、国・ジャンルと問わず映画を見て、わくわくしながら過ごしています。映画のように、記事とイラスト両方で見て楽しくなるような記事作りを目指して頑張ります。(地域包括支援センター—ツ家・加野峻太郎)

桜が散るとともに夏日子報となり年々、暑くなるのが早くなっているような気がします。慈生会だよりは皆さまにお伝えしたい!という熱い想いで作成しております。ぜひ隅々までご覧頂けますと嬉しいです。(リハビリ・中部菜見子)

広報誌に関するご  
意見ご感想は  
是非こちらまでご  
連絡ください!



注) 学会参加等により、休診・代診や一部変更の可能性がございます。最新情報はホームページをご確認ください

tojun-koho@jiseikai-phcc.jp